

Föreningsstyrning

Hur medlemmarna organiserar sig
och hur du kan påverka föreningen



Norra Skogs 27 000 medlemmar äger och styr föreningen enligt principen en medlem – en röst. Är du medlem har du all möjlighet att påverka Norra Skog.

Medlemsorganisationen

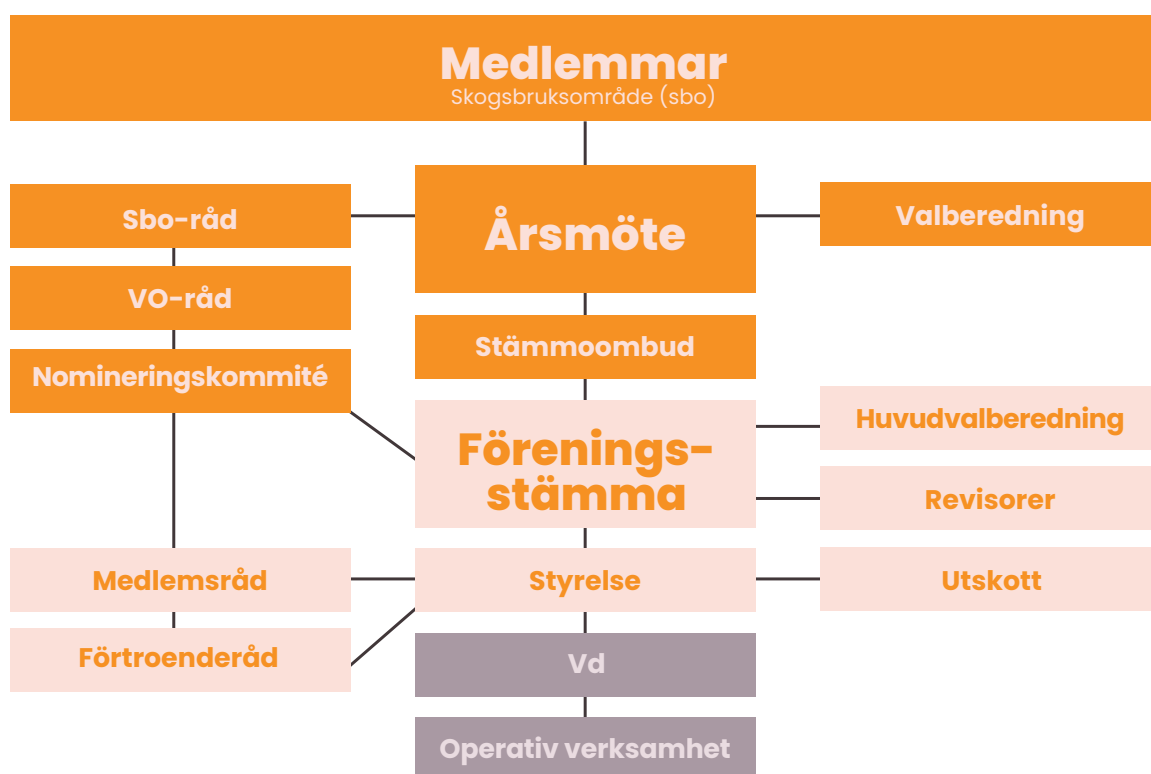
Medlemmarna (A) delas in i skogsbruksområden (sbo) efter var deras fastighet är belägen. I de grå rutorna visas de förtroendevalda som verkar lokalt i skogsbruksområdet, cirka 400 personer har förtroendeuppdrag i föreningen. I det orangea fältet syns de centrala organen och i det nedersta röda fältet finns den operativa verksamheten.

Medlemmarna äger föreningen tillsammans och utövar inflytande efter principen en medlem – en röst. Alla som äger skog inom Norra Skogs verksamhetsområde kan bli medlem i föreningen. Dessutom kan familjemedlemmar till ordinarie medlemmar i föreningen bli medlem. Ordinarie medlemmar som avyttrat sitt fastighetsinnehav kan kvarstå som senior medlem. Medlemmarna är indelade i skogsbruksområden beroende på var deras fastighet är belägen. Varje medlem bygger upp ett medlemskapital som tillhör medlemmen men disponeras av föreningen. Insatskapitalet är den ekonomiska grunden för föreningens verksamhet. Medlemmarna får sedan ta del av Norra Skogs vinst i form av ränta på medlemsinsatsen och/eller insatsemissioner.

Årsmötena sker i mars eller april varje år. Det hålls ett årsmöte per skogsbruksområde och alla medlemmar har en röst var i det skogsbruksområde man tillhör. Medlemmarna röstar fram ledamöter i sbo-rådet, sbo-valberedning och ombud till stämman. På årsmötet behandlas motioner från enskilda medlemmar och alla får ta del av aktuell information om vad som händer i föreningen.

Sbo-valberedningarna består av en till fyra förtroendevalda på varje skogsbruksområde och väljs av medlemmarna på årsmötet. Valberedningen har till uppgift att bereda valen av sbo-rådets ordförande, övriga ledamöter i sbo-rådet, ledamöter i sbo-rådet, årsmötespresidium och stämooombud inför årsmötet.

Sbo-råden har till uppgift att stimulera samverkan mellan enskilda skogsägare och utveckla kontakterna mellan medlemmarna på lokal nivå. De arrangerar medlemsaktiviteter, bevakar och driver lokala näringspolitiska frågor, stöttar skogsinspektörerna genom tips och kontakter. Sbo-råden är också medlemmarnas kontaktyta vad gäller synpunkter på föreningen och fungerar som remissorgan för styrelsen. I varje sbo-råd sitter fyra till åtta ledamöter som röstar fram på årsmötet.



VO-rådet består av alla ordföranden i de virkesområden som ingår i samma fältområde samt virkesområdeschef. Syftet med VO-rådet är att samordna medlemsverksamheten inom virkesområdet för att stötta den operativa verksamheten.

Nomineringskommittén Det finns en nomineringskommitté per fältområde. Varje kommitté består av en representant per virkesområde i fältområdet. Syftet med nomineringskommittén är att bereda valet till huvudvalberedning och välja representanter till Medlemsråd och Stadgrupp.

Stämooombuden är de som har rösträtt på föreningsstämman och som väljs på skogsbruksområdets årsmöte. Det finns sammanlagt 99 platser på stämman och dessa fördelas ut på skogsbruksområdena beroende på hur många medlemmar varje område har. Till stämooombud kan ordinarie medlem eller senior medlem väljas dock inte familjemedlem.

Föreningsstämman är föreningens högsta beslutande organ. På årsmötena har medlemmarna röstat fram de 99 stämooombud som utgör fullmäktige på föreningsstämman. Det är stämman som beslutar om föreningens stadgar.

Huvudvalberedningen har till uppgift att nominera kandidater till föreningens styrelse. Valberedningen nominerar även revisorer samt lämnar förslag till ersättningar och arvoden för förtroendevalda i föreningen.

Revisorer väljs på föreningsstämman. En auktoriserad revisor samt två förtroendevalda.

Styrelsen röstas fram av stämooombuden på föreningsstämman. Föreningens styrelse ansvarar, på uppdrag av medlemmarna för Norra Skogs strategiska arbete och förvaltning. De följer verksamheten och bevakar att affärerna utvecklas i rätt riktning enligt medlemmarnas önskemål.

Utskott kan styrelsen tillsätta för att bereda olika frågor.

Medlemsrådet ska fånga upp och identifiera angelägna utvecklingsfrågor. Planerar möten för förtroenderådet och stöttar de förtroendevalda. Medlemsrådet består av tre representanter från sbo-råden, tre representanter från styrelsen samt medlemschef. Representanterna från sbo-råden utses av nomineringskommittéerna.



Förtroenderådet samlas fysiskt två gånger per år och digitalt två gånger. Förtroenderådet består av sbo-rådets ordförandena. Till förtroenderådets sammankomster bjuds även styrelsen, huvudvalberedningen, förtroendevalda revisorer, ett antal andra förtroendevalda samt ett antal tjänstepersoner in. Förtroenderådet diskuterar aktuella frågor för föreningen.

VD utses av styrelsen och leder föreningens dagliga affärsverksamhet.

Föreningens operativa verksamhet

Norra Skogs operativa verksamhet arbetar i huvudsak med tre uppdrag. Genom skogsorganisationen verkar Norra Skog för en god skogskötsel och värdefull skogsproduktion på medlemmarnas fastigheter. Föreningens industrier bidrar i arbetet att skapa avsättning för medlemmarnas virke till tillfredsställande priser. För att bevaka och förbättra förutsättningarna för ett framgångsrikt och lönsamt familjeskogsbruk organiserar medlemsavdelningen föreningens näringspolitiska arbete.

Skogen är Norra Skogs organisation för att köpa virke och sälja tjänster till skogsägare. Föreningens verksamhetsområde är indelat i tre fältområden. I föreningen arbetar ett stort antal skogsinspektorer som hjälper medlemmarna i skogliga frågor. Skogsinspektorererna utgår från något av Norra Skogs lokalkontor som är utspridda i hela verksamhetsområdet.

Förutom rådgivare för skogliga åtgärder arbetar även specialister inom skogsekonomiska tjänster, och skogsbilvåg tjänster på skogsorganisationen. På Skogen produceras dessutom Skogsägarplaner och det genomförs analyser i form av Skogsägarstrategier. Norra Skog erbjuder också mäklartjänster för de som önskar köpa eller sälja skogsfastigheter.

Virkesavdelningen är de som säljer medlemmarnas virke till industrierna och arbetar för att få så bra betalt som möjligt för medlemmarnas råvara.

Industrin ägs som resten av föreningen av medlemmarna som får ta del av vinsten från verksamheten. Dessutom är vi delägare i ett massabruk, tre sågverk, fyra hyvlrier och en stolpfabrik.

Marknadsavdelningen arbetar med att sälja vidare sågat virke och stolpar från våra industrier till kunder över hela världen. Detta görs under varumärket Norra Timber.

Medlemsavdelningen arbetar tillsammans med styrelsen, VD och förtroendevalda med att bevaka och driva näringspolitiska frågor för ett fritt, lönsamt och ansvarsfullt skogsföretagande. Avdelningen stöttar medlemsorganisationen, framförallt de förtroendevalda på lokal nivå och administrerar medlemsregistret. Dessutom administrerar och bygger medlemsavdelningen Norra Skogs kunskapstjänster med kurser på olika nivåer för både personal, förtroendevalda, medlemmar och andra skogsägare.

Stödande funktioner som till exempel HR, ekonomi, kommunikation, IT och verksamhetsutveckling är viktiga för att föreningens operativa verksamhet ska fungera. Den största delen av tjänstepersonerna inom de stödande funktionerna är placerade på huvudkontoret i Umeå.

Påverka föreningen

Det är medlemmarna som driver föreningen och alla medlemmar har möjlighet att påverka Norra Skog på flera olika sätt.

Kontakt med sbo-rådet

Förutom de formella sätten att påverka, som finns beskrivna nedan, kan medlemmarna alltid kontakta någon i sitt sbo-råd om förslag och frågor. Sbo-rådet kan i sin tur välja att ta med frågan till ett planeringsrådsmöte, medlemsrådet eller skicka frågan vidare till styrelsen beroende på frågans karaktär.

Rösta på årsmötet

Formella sätt att påverka föreningen sker genom röstning, motioner eller skrivelser. Medlemmarna påverkar föreningen lokalt genom att delta på årsmötet och vara med och rösta fram sbo-råd och valberedning. Som alla, på olika sätt, arbetar för föreningen lokalt.

Genom röstning påverkar medlemmarna även styrningen av föreningen centralt. Genom att rösta på årsmötet påverkar medlemmarna vilka ombud som deltar på föreningsstämman som hålls en gång per år och är föreningens högsta organ. Förutom att ta beslut i för stämman aktuella frågor röstar föreningsstämman i sin tur fram den styrelse som ska leda föreningen under året. Förutom att rösta på andra kan medlemmar förstås nominera sig själva till olika förtroendeuppdrag och då få chans till förtroendet att själv rösta på stämman eller bidra i det praktiska arbetet i skogsbruksområdet.

Motioner och skrivelser

Medlemmar som har frågor av principiell natur som är av större allmän betydelse kan skriva motioner eller skrivelser. Motioner lämnas till sbo-rådet senast två veckor innan årsmötet. Berör motionen en lokal fråga behandlas den på årsmötet. Gäller frågan hela föreningen kan årsmötet välja att anta motionen som en motion från hela skogsbruksområdet innan den skickas vidare till styrelsen inför föreningsstämman. Får medlemmen motionen avstyrkt på årsmötet kan den tas vidare till årsstämman som en enskild motion. Motionen lämnas då direkt till styrelsen i god tid innan stämman. Skrivelser skickas per post direkt till styrelsen.

Postadress för skrivelser:
Norra Skog, styrelsen
Skeppargatan 1, Box 4076
SE-904 03 Umeå

Har du frågor om hur du kan påverka föreningen, kontakta sbo-ordföranden i ditt skogsbruksområde. Kontaktuppgifter finns på norraskog.se